
KRISESTABENS BEREDSKABSPLAN FOR DANSK BIBEL-INSTITUT

LEIFSGADE 33, 6.-7. 2300 København S

Denne beredskabsplan er senest revideret d. 18.09-2020 af SWANTEAM | Rescue - Safety – Security (www.swanteam.dk)



Beredskabsplanen bør revideres ved ændringer af beredskabsfaglig betydning, dog senest hvert 3. år fx i forlængelse af DBIs arbejde med arbejdspladsvurdering (APV).

Krisestaben ved DBI er ansvarlig for, at studerende, ansatte og andre med tilknytning til organisationen kender til beredskabsplanenes indhold og er instrueret i, hvordan de skal agere.

Krisestaben er ligeledes ansvarlig for den løbende vedligeholdelse af planen. Beredskabsplanen forefindes i den seneste reviderede udgave på DBI samt på www.dbi.edu.

INDHOLDSFORTEGNELSE

1. FORORD	5
2. INTRODUKTION TIL BEREDSKABSPLANEN	6
3. GENERELT VED HÆNDELSER	7
4. FØRSTEHJÆLP	8
4.1 Førstehjælpens 4 hovedpunkter	8
4.2 Livreddende førstehjælp - trin for trin	10
4.3 Hjertestarter (AED)	13
4.4 Førstehjælpskuffert	13
5. BRAND	14
5.1 Værd at vide	14
5.2 Indsats ved brand på DBI	15
5.3 Brandslukningsudstyr på DBI	16
6. EVAKUERING OG SAMLINGSSTED	17
6.1 Ved evakuering	17
6.2 På samlingsstedet	19
7. ANDRE HÆNDELSER	20
8. PRAKTISK INFORMATION	21
8.1 ABA-anlæg	21
8.2 Telefonliste	21
8.3 Referencer	21
9. BILAG	22
9.1 FLUGTVEJSPLANER FOR DBI	22
9.2 BRAND- OG EVAKUERINGSINSTRUKS	23
10. ACTION CARDS	24
10.1 Action Card: Hjertestop	24
10.2 Action Card: Brand	24
10.3 Action Card: Evakuering	25
10.4 Action Card: PLOV	25
10.5 Action Card: Mistænkelig post - Uåbnet brev	26
10.6 Action Card: Mistænkelig post - Åbnet brev	26
10.7 Action Card: Bombetrussel	27

1. FORORD

Denne beredskabsplan er for dig, som er med i krisestaben ved DBI - og beskriver hvorledes du skal handle for at forebygge og mindske skaderne under og efter en ulykke eller nødsituation (herefter; hændelse).

Beredskabsplanen gælder for Dansk Bibel-Institut (DBI), Leifsgade 33, Leifsgade 33, 6.-7., 2300 København S - på Amager. Den tager afsæt i generelle beredskabsprincipper, men er tilpasset lokale forhold.

Hvis ulykken skulle ramme, kan dine handlinger, eller manglende handling, få meget store konsekvenser, ikke bare for dig selv, men også for dem omkring dig. Det er derfor vigtigt, at du ved, hvad du skal gøre - at du har en plan at følge.

Det er dog lige så vigtigt, at beredskabsplanen ikke medvirker til unødvendig frygt. Når man forholder sig til hændelser som fx et skoleskyderi (PLOV), må man derfor huske på, at sandsynligheden er forsvindende lille. Men skulle det ske, vil I som krisestab, ved at have forholdt jer hertil, og ved hjælp af beredskabsplanen, have større mulighed for at handle og reagere hensigtsmæssigt.

Disse særlige hændelser er ikke medtaget i den offentlige beredskabsplan for alle med tilknytning til DBI.

For at beredskabsplanen skal fungere er det grundlæggende, at den ikke blot opfattes som et færdigt produkt - men som en proces, som du, med ansvar for DBI, har et særligt ansvar for aktivt at deltage i og bidrage til. Her tænkes der på beredskabsfaglige tilbud og arrangementer som fx kurser, øvelser, undervisning og e-learning tilbudt gennem DBI.

Målet med beredskabsprocessen er derfor ikke blot denne skriftlige plan, men at skabe en dybere sikkerhedsforståelse i organisationen - en beredskabskultur på DBI.

Det overordnede formål med beredskabsplanen er at medvirke til at redde liv, dernæst begrænse personskader og redde værdier.

God fornøjelse med læsningen.

2. INTRODUKTION TIL BEREDSKABSPLANEN

Beredskabsplanen starter med at introducere dig til *førstehjælpen*, da denne viden er grundlæggende for indsatsen ved de fleste typer af hændelser.

Dernæst giver beredskabsplanen et indblik i forskellige forhold vedr. brand, da dette hver dag rammer organisationer og individer på landsplan, og da en sådan hændelse ofte vil få store konsekvenser for både organisationen og individet.

Herefter vil du blive instrueret i de forskellige foranstaltninger omkring *evakuering*. I denne udgave til krisestaben vil der også være beskrevet personlige opgaver.

I denne udgave giver Beredskabsplanen ligeledes indblik i *Andre hændelser* og trusler. Disse hændelser vurderes som meget usandsynlige eller uden større konsekvenser, men er taget med for at give krisestaben mulighed for at kunne forberede sig mod selv det utænkelige.

Slutteligt giver beredskabsplanen konkrete handlingsplaner (*Action Cards*) for udvalgte hændelser - herunder *PLOV* (Påbegyndte Livsfarlige Og Voldelige hændelser), *Mistænkelig post* (pulverbrev) og *bombetrusler*. Disse *Action Cards* ligger bagerst i beredskabsplanen, sådan at du som medlem af krisestaben og ansvarlig for DBI, hurtig kan finde vejledning til håndtering af hændelsen, hvis det utænkelige skulle ske.

Hændelser som fx storm, skybrud og strømsvigt er ikke inkluderet i beredskabsplanen, da disse som udgangspunkt ikke vil have alvorlige konsekvenser for liv og helbred.

Ved tilfælde af sådanne hændelser henviser vi til driftsansvarlig for ejendommen:
Jan Malthe, tlf. 2172 4290

Når der udarbejdes en beredskabsplan er det i erkendelse af, at ikke to hændelser er ens, hvorfor planen skal ses som en vejledning.

3. GENERELT VED HÆNDELSER

Ulykker af forskellige typer håndteres på forskellig vis. Alligevel vil mange af de samme procedurer gå igen ved forskellige hændelser.

Derfor kan organisationens og individets overvejelser og forberedelser for det forventede og sandsynlige, samtidig forberede disse på det usandsynlige og uforudsete.

Fælles for håndteringen af alle typer beredskabshændelser er nøgleord som egen sikkerhed, ro og overblik og ikke mindst *sund fornuft*.

Disse dagligdagsbegreber bliver i en akut situation afgørende for, at en hændelse håndteres optimalt.

Fælles for alvorlige hændelser er en række afgørende valg og handlinger, som skal træffes. Rækkefølgen af disse valg og handlinger kan variere fra situation til situation, og det vigtigste er derfor ikke nødvendigvis, *hvornår* tingene bliver gjort, men *at* tingene bliver gjort.

4. FØRSTEHJÆLP

I dette afsnit kan du læse om førstehjælpens grundprincipper, og hvordan du kan bruge denne viden til at handle hensigtsmæssigt. Ved livreddende førstehjælp tæller hvert sekund, og derfor vil du herunder blive introduceret til nogle retningslinjer, som vil sikre så effektiv en håndtering som muligt.

4.1 FØRSTEHJÆLPENS 4 HOVEDPUNKTER

Førstehjælpens 4 hovedpunkter kan bruges i alle førstehjælpssituationer og beskriver fremgangsmåden for håndtering af en ulykke. Er der flere personer tilstede, vil flere af punkterne udføres samtidig, ligesom nogle af punkterne vil være unødvendige i visse situationer.

1. **Stands ulykken**
2. **Livreddende førstehjælp**
3. **Tilkald hjælp**
4. **Almindelig førstehjælp**

1. STANDS ULYKKEN

Det er vigtigt, at ulykken ikke udvikler sig, sådan at du eller andre også kommer til skade. Derfor skal du ...

- ... sikre dig selv
- ... sikre andre
- ... sikre den tilskadekomne

2. LIVREDDENDE FØRSTEHJÆLP

Hvert sekund tæller ved hændelser som fx et hjertestop og store blødninger. Livreddende førstehjælp påbegyndes derfor hurtigst muligt. Se guiden for trinvis førstehjælp herunder i afsnit 4.2.

3. TILKALD HJÆLP

Hurtig professionel hjælp er afgørende ved alvorlige situationer og det er derfor afgørende, at der hurtigst muligt bliver ringet **1-1-2** og opgivet følgende informationer:

- Hvem ringer?
- Hvor ringes der fra?
- Hvad er der sket?
- Hvor mange tilskadekomne er der?

4. ALMINDELIG FØRSTEHJÆLP

Hvis personen er uden for livsfare, ydes der almindelig førstehjælp. Her kan DBIs førstehjælpskuffert tages i brug. Denne indeholder plaster, bandage og andre nyttige ting, som kan bruges til behandling af mindre skader (Se afsnit 4.4).

Under almindelig førstehjælp hører også den psykiske førstehjælp, som i korte træk går ud på at lede opmærksomheden væk fra hændelsen og over på noget trygt – for derigennem at berolige personen. Du kan fx stille spørgsmål som:

- Hvordan går det med studierne?
- Hvad lavede du i weekenden?
- Hvordan går det med familien i (fx) Jylland?

4.2 LIVREDDENDE FØRSTEHJÆLP - TRIN FOR TRIN

Livreddende førstehjælp kan gøre forskellen på liv og død. Det er derfor vigtigt at du ved, hvordan sådanne situationer håndteres. Følgende afsnit vil gennemgå den livreddende førstehjælp trin for trin:

1. Tjek bevidsthed
 2. Råb efter hjælp
 3. Tjek vejrtrækning
 4. Start hjerte-lunge-redning
 5. Ring 1-1-2
 6. Hent en hjertestarter
- (Nærmeste: 2. sal i bygningen Leifsgade 33)**

1. TJEK BEVIDSTHED

Først og fremmest er det vigtigt at vurdere personens bevidsthedstilstand, da det er afgørende for de følgende trin, om personen er vågen, sovende eller bevidstløs. Dette gøres vha. følgende fremgangsmåde:

- *Råb højt til personen.*
- *Svarer personen ikke, ruskes vedkommende let med et fast tag i hver skulder.*
- *Vågner personen ikke – fortsæt til næste trin.*

2. RÅB EFTER HJÆLP

Hvis personen er bevidstløs, kan det være en fordel ikke at håndtere situationen alene. Bed derfor personer i nærheden om hjælp. Om nødvendigt råbes der efter hjælp.

3. TJEK VEJRTRÆKNING

Det er afgørende, om personen trækker vejret. Skab frie luftveje ved at tilte hovedet tilbage med to fingre under kæben (se figur 1). Herefter bruges SE-FØL-LYT metoden til at kontrollere for vejrtrækning:

SE - om brystkassen hæver sig.
FØL - om du kan mærke udånding på din kind. *LYT - om du kan høre vejrtrækning.*

Dette udføres i op til 10 sekunder - hvis der herefter ikke er tegn på normal vejrtrækning, fortsættes til næste trin.



Figur 1: Kæbeløft - frie luftveje

4. HJERTE-LUNGE-REDNING

En bevidstløs person uden vejtrækning har hjertestop. Derfor påbegyndes nu hjerte-lunge-redning. Dette udføres med 30 brystkompressioner (tryk) efterfulgt af 2 indblæsninger.

30 tryk - udføres midt på personens bryst



Figur 2: Brystkompressioner

2 indblæsninger - der blæses gennem personens mund. Husk at lukke for næsen med to fingre.



Figur 3: Indblæsninger

Dette gentages igen og igen indtil ambulancen ankommer. Hvis en anden person er til stede, kan det være en god idé at skiftes til at give kompressioner, da det kan blive hårdt i længden.

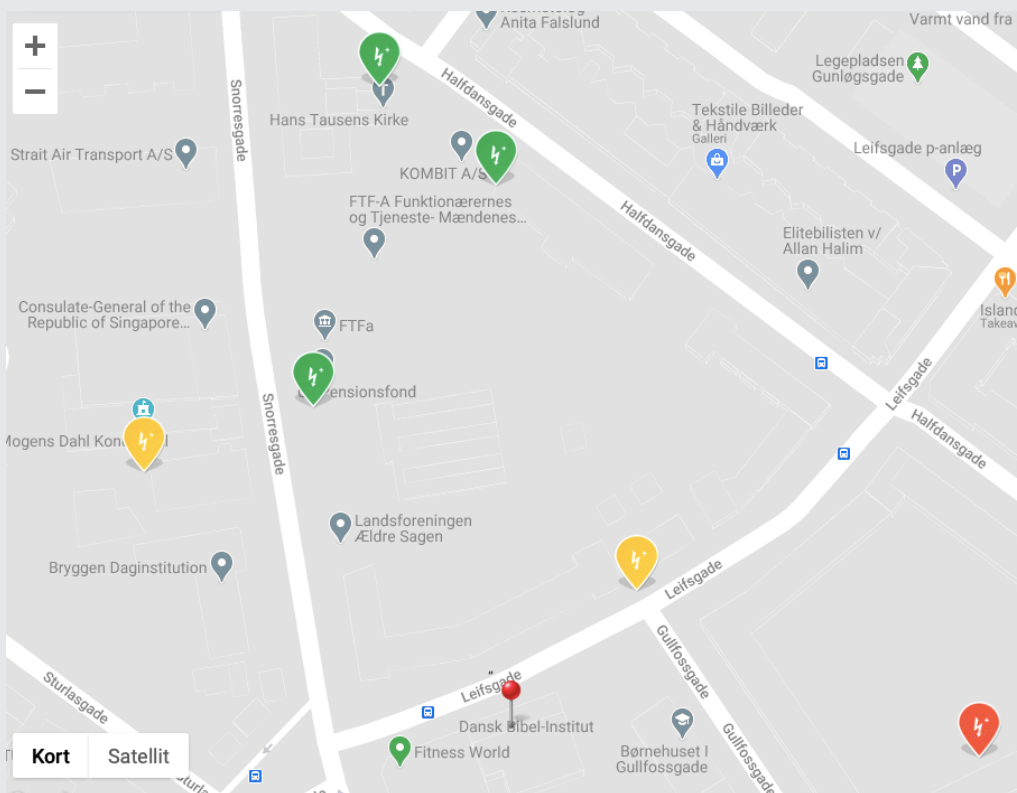
5. RING 1-1-2

Der ringes hurtigst muligt i forløbet 1-1-2. Hvis der er andre tilstede, kan opkaldet foretages af en hjælper, mens du udfører ovenstående trin.

6. HENT EN HJERTESTARTER (AED)

Det er afgørende at bruge en hjertestarter hurtigst muligt i forløbet. Hvis flere personer er til stede under hændelsen, kan du sende en hjælper afsted for at hente den nærmeste hjertestarter, som hænger i på 2. sal på hovedtrappen på Leifsgade 33. Det anbefales at alle orienterer sig om AED'ens præcise placering.

Der er desuden registreret en række hjertestartere i det yderligere nærområde på www.hjertestarter.dk – orientér jer ift. tilgængelighed! I næste afsnit (afsnit 4.3) får du en introduktion til brugen af hjertestartere.



Figur 5: Hjertestartere i nærheden af DBI

4.3 HJERTESTARTER (AED)

En hjertestarter går også under forkortelsen AED (Automatisk Ekstern Defibrillator). Dens funktion er vha. elektrisk stød at genstarte hjertet tilbage til normal rytme. Der findes mange forskellige typer og modeller, men fælles for alle offentligt tilgængelige AED'er er, at de er designet til brug af personer, som ikke har prøvet det før. Proceduren er derfor:

1. Tænd hjertestarteren
2. Følg vejledningen

Hjertestarteren vil tale dig igennem hele forløbet og fortælle hvad du skal gøre.

Men for at forberede dig på det hjertestarteren, vil bede dig om at gøre, vil du herunder få indblik i proceduren:

Når elektroderne er påsat, som vist til højre, vil hjertestarteren analysere hjerterytmen. Analysen tager 10-20 sekunder. Du skal afbryde Hjerter-lunge-redningen mens der analyseres, da du i dette tidsrum ikke må røre ved personen. Vurderer hjertestarteren, at der skal afgives stød, beder den dig om at trykke på den blinkende knap, hvorefter stød afgives. Igen må ingen personer røre ved den tilskadedkomne.

Det vigtigste budskab er, at hjertestarteren ikke kan bruges forkert, og at den vil guide dig igennem hele processen.



Figur 6: Korrekt påsatte elektroder

4.4 FØRSTEHJÆLPSKUFFERT

DBI har 2 førstehjælpskuffert, én på hver etage. Kufferterne indeholder: Plaster, kompresforbinding, dederonbind (elastisk gazebind), gazekompres, saks, alutæppe, sårrens-servietter, pincet, engangshandsker, sikkerhedsnåle, armlæde, muskel-is, øjenskyllévæske, lommemaske, små ekstra plastre, Response System (hygiejnisk og skånsomt absorbtionspulver) og termometer.

DBI har Falck Abonnement, hvilket indebærer fri genopfyldning og ombytning, hvis den er gået i stykker.

Falck Kundeservice: 70 10 20 31.



Figur 7: Førstehjælpskuffert ved DBI

5. BRAND

I dette afsnit kan du læse om, hvordan en brand kan opstå eller udvikle sig, og hvordan du kan bruge denne viden til at handle hensigtsmæssigt. Herudover kan du lære om din rolle ved brand på DBI og om det forskellige brandslukningsudstyr tilgængeligt på matriklen.

5.1 VÆRD AT VIDE

En brand spreder sig altid opad i sekunder, til siden i minutter og nedad i timer.

Ved brand på eksempelvis 6. etage er det derfor altafgørende at varsle 7. etage, så hurtigt som muligt, hvorefter naboer og underetager varsles.

For at en brand kan opstå eller udvikle sig, skal tre faktorer være til stede: ilt, temperatur og brandbart materiale - også kaldet *brandtrekanten*.

Hvis en eller flere af disse faktorer ændres eller fjernes, vil branden dø ud.

Bekæmp derfor ilden ved ...

... at fjerne ilt:

Læg fx et brandtæppe over en gryde med ild i eller luk døre og vinduer (ved brand i mindre rum) og sørg for at der ikke tilføres ilt (fx via et åbent vindue).

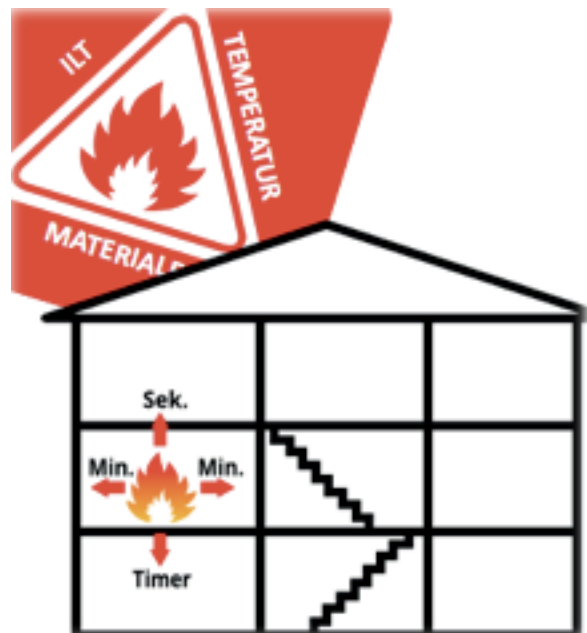
... at sænke temperaturen:

Brug fx en kulsyreslukker (ved brand i elektriske installationer eller brandbare væsker) der køler branden til en temperatur hvor branden dør ud.

... at fjerne det brandbare materiale:

Tag fx fat i genstanden og smid den ud af vinduet (hvis det er hensigtsmæssigt).

Husk derfor også at **lukke døre og vinduer** efter dig, for at undgå evt. brandspredning – og **undgå kiler i dørene!**



Figur 8: Brandspredning & Brandtrekant

5.2 INDSATS VED BRAND PÅ DBI

Vurder situationen med din sunde fornuft og husk først egen sikkerhed!

Råb: Brand! Brand! Brand!

1. STANDS OM MULIGT BRANDEN

- Fjern eller afbryd brandkilde
- Bekæmp ilden med egnet brandslukningsudstyr
- Anmod evt. om kollegial assistance

2. ALARMÉR

- Ring 1-1-2
- Tryk på brandtryk
- Modtag om muligt brandvæsenet og vis vej til skadestedet



Figur 9: Brandtryk ved DBI

3. EVAKUÉR

- Søg væk fra ild og røg
- Brug ikke elevatorer
- Evakueringspunktet er fortovet på modsatte side af Leifsgade 33
- Afspær området for uvedkommende

4. BEGRÆNS SPREDNING AF BRAND (HVIS MULIGT)

- Luk døre og vinduer
- Fjern brandfarligt oplag

5.3 BRANDSLUKNINGSUDSTYR PÅ DBI

Ved slukning af mindre brande skal du overveje, hvad det brændende materiale består af, og hvilken type slukning der bedst egner sig hertil.

Det brandslukningsudstyr, der er tilgængeligt ved DBI, er præsenteret nedenfor:

1. BRANDTÆPPE:

Fjerner ilt

Anvendelse:

Personer, brandbare væsker, mindre genstande.

Læg tæppet henover eller rundt om det brændende objekt.

Ved ild i person, er tæppet det bedste valg. Tæppet kan ligeledes bruges som beskyttelse mod ild.

2. KULSYRESLUKKER (CO₂):

Køler og fjerner ilt

Anvendelse:

Elinstallationer, brandbare væsker. Ret direkte mod brændende objekt (hold lidt afstand til brændende væsker). Bør ikke anvendes mod mennesker, da slukningsmidlets temp. er ca. minus 70 grader. Begrænset effekt udendørs.

Ved slukning i mindre rum opstår iltmangel når man slukker ilden.

3. HÅNDSPRØJTE/-BATTERI:

Køler

Anvendelse:

Faste stoffer fx papir, træ og tekstiler. Bør ikke anvendes til slukning af brande i elinstallationer, brændbare væsker og gasarter.



Figur 10: Brandtæppe & CO₂-slukker på DBI



Figur 11: Håndsprøjte/-batteri på DBI

6. EVAKUERING OG SAMLINGSSTED

Dette afsnit handler om, hvordan du skal forholde dig i en evakueringssituation og efterfølgende på samlingsstedet.



Figur 12: Evakueringsskilt på DBI

6.1 VED EVAKUERING

Hvis det ikke er sikkert at opholde sig i en bygning, skal evakuering iværksættes. Aktiver varslingsanlæg (tryk på brandtryk) og råb: Evakuering!

- Hvis du har pc-arbejdsplads: lås computeren (ctrl - alt - delete holdes nede samtidigt, tryk derefter enter).
- Er det en brand eller brandalarm, som er årsag til evakuering - luk døre og vinduer (døre må ikke låses) og råb: Brand! – Brand! – Brand!
- Forlad straks området - få alle med ud. Tal tydeligt - stop ethvert tilløb til panik!
- Benyt nærmeste frie udgang.
- Gå til anviste samlingssted og meld dig til din daglige leder eller politiet.
- Undgå brug af elevator.
- Sørg for at få dine nødvendige personlige ejendele med.

Evakueringslederen har overordnet til opgave at få folk til at forlade området og til at området bliver afsøgt for eventuelt tilbageblevne. Evakueringslederen kan med fordel uddelegere opgaver for at bevare overblik over området. Status gives til samlepladslederen på samlepladsen.

Samlingsstedslederen har overordnet til opgave at etablere samlingspunkt for evakuerede, at overbringe resultat af evakuering til politi/brandmyndighed og at rapportere tilbage til de evakuerede.

EVAKUERINGSANSVARLIG PÅ 6. ETAGE:

Ellen Lodahl Pedersen: tlf. 25 26 55 02



Ellen: Din rolle som evakueringsansvarlig på 6. etage betyder, at du, ***hvis forholdene tillader det***, kontrollerer at vinduer og døre er lukkede, og at alle kommer med ud – og meddeler dette til Børge ved samlingsstedet.

EVAKUERINGSANSVARLIG PÅ 7. ETAGE:

Carsten Elmelund Petersen: tlf. 23 44 56 22



Carsten: Din rolle som evakueringsansvarlig på 7. etage betyder, at du, ***hvis forholdene tillader det***, kontrollerer at vinduer og døre er lukkede, og at alle kommer med ud – og meddeler dette til Børge ved samlingsstedet.

6.2 PÅ SAMLINGSSTEDET

Leifsgade 33 på modsatte fortov – træk mod venstre (se billede)

- Bliv på det anviste samlingssted, indtil du får anden besked.
- Sørg for at kende antallet af medarbejdere, gæster og eventuelle håndværkere.
- Sørg for at foretage optælling på samlingsstedet, og meld straks eventuelt savnede personer til brandvæsnets eller politiets indsatsleder.
- Følg de grønne evakueringsskilte eller benyt nærmeste frie flugtvej / udgang.



Figur 13: Samlingssted: Leifsgade - modsatte fortov (til venstre)

SAMLINGSSTEDSANSVARLIG:

Børge Haahr Andersen (rektor): tlf. 25 26 55 01
eller 30 95 19 56



Børge: Din rolle som samlingsstedsansvarlig betyder, at du **med klar og tydelig, men rolig røst og kropssprog**, viser vej til samlingsstedet på Leifsgades modsatte fortov. På samlingsstedet er det dit ansvar at sørge for optælling og straks melde eventuelt savnede personer til brandvæsenets eller politiets indsatsleder. Vær særlig opmærksom på evt. trafik.

7. ANDRE HÆNDELSE

Beredskabsstyrelsen vurderer, at de 10 største trusler mod Danmark er:

- Orkaner, stærke storme og stormfloder
- Kraftig regn og skybrud
- Pandemisk influenza
- Husdyrsygdomme og zoonoser
- Transportulykker
- Ulykker med farlige stoffer på land
- Forureningsulykker til søs
- Nukleare ulykker
- Terrorhandlinger
- Cyberangreb

Rapporten *Nationalt Risikobillede* fra april 2013 kan læses på:
http://brs.dk/viden/publikationer/Documents/Nationalt_Risikobillede.pdf.

Sammenfattende for disse hændelser ift. DBI er, at sandsynligheden vurderes forsvindende lille. Erfaring viser dog, at har man overvejet de forskellige hændelser, vil indsatsen ofte forløbe mere hensigtsmæssigt, hvorfor det anbefales krisestaben at læse rapporten *Nationalt Risikobillede*.

Vi har samlet *Action Cards* over de hændelser og trusler, som vi vurderer har størst sandsynlighed og konsekvens (læs: meget lille sandsynlighed) bagerst i denne beredskabsplan.

8. PRAKTISK INFORMATION

I dette afsnit kan du læse om de praktiske forhold vedr. ejendommens brandalarmerings system, samt finde nyttige tlf. nr. relateret til beredskab.

8.1 ABA-ANLÆG

Automatisk Brandalarmanlæg (ABA) er en teknisk installation, som automatisk giver besked til brandvæsenet, hvis der detekteres brand. ABA-anlægget på DBI består hovedsageligt af termodetektorer og enkelte røgdetektorer, som ved hhv. tilstrækkelig røg- eller varmepåvirkning (57 grader celsius) melder om brand til hovedanlægget. Alarmen registreres direkte på vagtcentralen ved Københavns Brandvæsen, og kan derfra ifølge gældende lovgivning kun afmeldes af vagthavende indsatsleder, som selv skal kontrollere pågældende ABA-anlæg og detektor.

Er der tale om en falsk alarm, vil dette udløse en bøde fra brandvæsenet på 5.125 kr. (pris pr. 1/1-2015).

Der er desuden opsat lydgivere på 6. sal i lokale 1-2 og på 7. sal midt i biblioteket.

8.2 TELEFONLISTE

ABA-ANLÆG:

Kontrol-central: tlf. 43 42 01 12
Service Øst: tlf. 43 32 61 04
Anlæggets serviceperson: tlf. 23 23 90 25 (Jens)

EJENDOMMEN:

Ansvarlig for teknisk drift: tlf. 2172 4290 Jan Malthe

MYNDIGHEDER:

Alarmcentralen: tlf. 1-1-2
Københavns politi: tlf. 1-1-4
Akut telefon: tlf. 1813
Giftlinjen: tlf. 82 12 12 12
Københavns Brandvæsen: tlf. 33 66 33 66

ANDRE:

Skadeservice København: tlf. 70 23 18 70
FALCK abonnement tlf. 70 10 20 31

8.3 REFERENCER

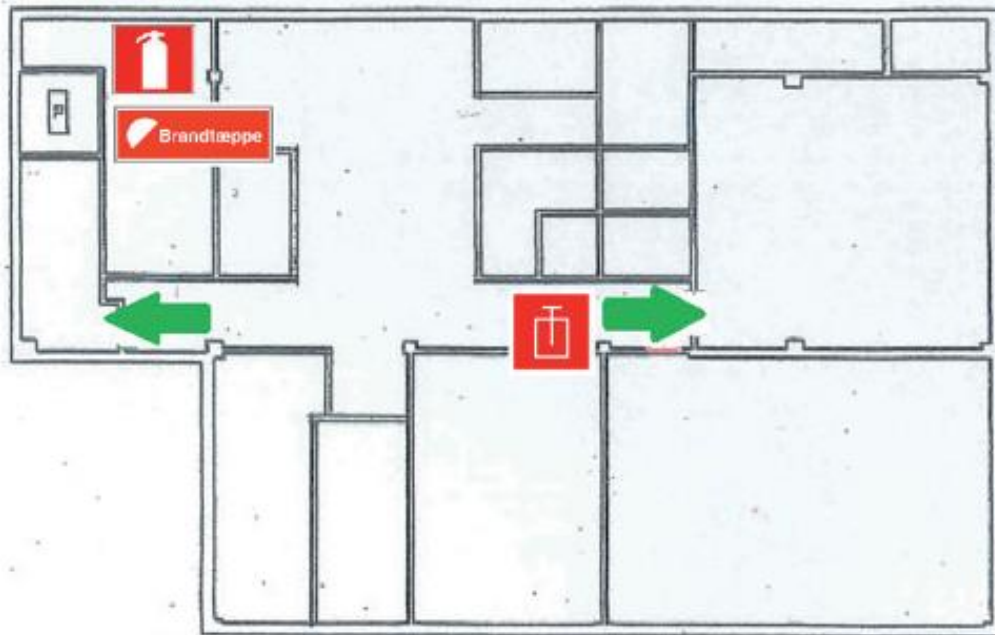
Vi har i beskrivelserne af håndtering af brand, evakuering og livreddende førstehjælp taget udgangspunkt i officielle guidelines fra European Resuscitation Council (ERC), Dansk Råd for Genoplivning og Københavns Brandvæsen.

9. BILAG

9.1 FLUGTVEJSPLANER FOR DBI

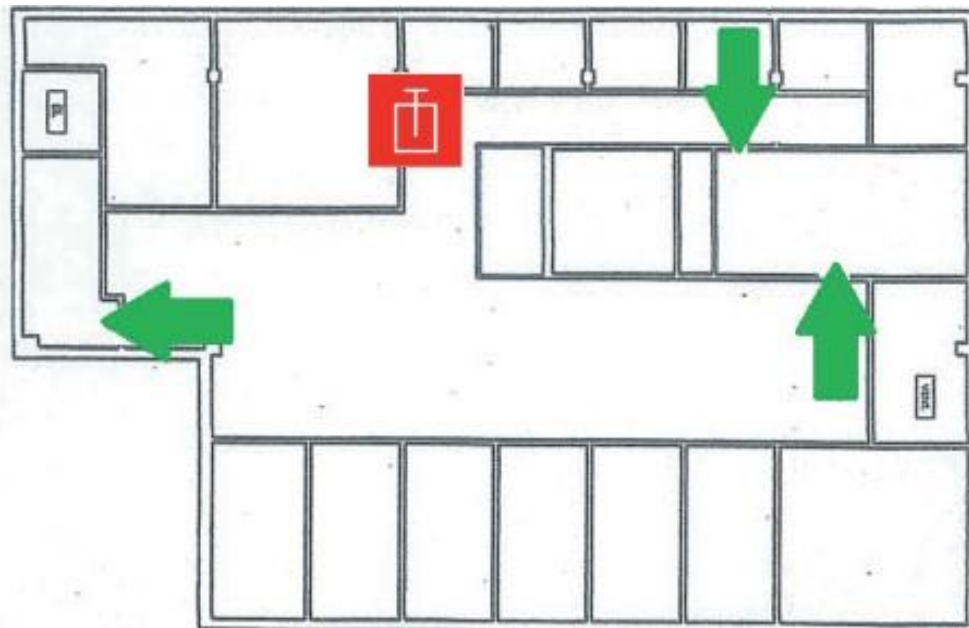
FLUGTVEJSPLAN 6. ETAGE / DANSK BIBEL-INSTITUT

Leifsgade 33, Islands Brygge



FLUGTVEJSPLAN 7. ETAGE / DANSK BIBEL-INSTITUT

Leifsgade 33, Islands Brygge



9.2 BRAND- OG EVAKUERINGSINSTRUKS

- 1. RING 1-1-2**
- 2. ALLE I BYGNINGEN INFORMERES**
- 3. ALLE EVAKUERER TIL SAMLINGSPUNKT**
- 4. BRANDSLUKKERE BRUGES**
- 5. BRANDVÆSENET MODTAGES**

10. ACTION CARDS

På de følgende sider vil du kunne finde Action Cards for hændelserne Hjertestop, Brand, PLOV, Mistænkelig post (uåbnet og åbnet) og Bombetrussel.

10.1 ACTION CARD: HJERTESTOP

1. TJEK BEVIDSTHED

Rusk i personen for at tjekke om han er ved bevidsthed.

2. RÅB EFTER HJÆLP

Du har brug for hjælp til at håndtere situationen.

3. TJEK FOR VEJRTRÆKNING

Trækker personen vejret? Se, føl og lyt efter vejtrækning.

4. START HJERTE-LUNGE-REDNING

Giv 30 tryk og 2 indblæsninger. Fortsæt til ambulancen kommer.

5. RING 1-1-2

Få en hjælper til at ringe 1-1-2.

6. HENT EN HJERTESTARTER

Få en hjælper til at hente hjertestarteren, som hænger i bygningen på Leifsgade 33, 2. sal.

10.2 ACTION CARD: BRAND

1. RING 1-1-2

Oplys hvem du er, hvor du ringer fra, hvad det drejer sig om - samt hvor mange personer, der er berørt heraf.

2. ALLE I BYGNINGEN INFORMERES

Alle personer i bygningen varsles og bedes forlade bygningen ad røgfri trappe. Tryk på brandtryk og råb: BRAND – BRAND – BRAND!

3. ALLE EVAKUERER TIL SAMLINGSPUNKT

Alle mødes på samlingspunktet på den modsatte side af Leifsgade 33 – træk til vestre. Er alle kommet ud?

4. BRANDSLUKKERE BRUGES

Hvis det er muligt, uden at bringe sig selv i fare, kan brandslukkere bruges til at slukke ilden.

5. BRANDVÆSENET MODTAGES

Vær forberedt på at forklare brandvæsenet, hvor det brænder og om der stadig er personer i bygningen.

10.3 ACTION CARD: EVAKUERING

1. ADVAR ALLE

Aktiver varslingsanlæg (tryk på brandtryk) og råb: Evakuering!

2. FORLAD STRAKS OMRÅDET

Evakueringsledere sørger for at vinduer og døre er lukkede og sørger for få alle med ud på etagerne – og sørger for at meddele dette til samlingsstedslederen.

Samlingsstedsleder viser vej og etablere samlingspunkt for evakuerede og sørger for at overbringe resultat af evakuering til politi/brandmyndighed.

3. UNDGÅ BRUG AF ELEVATOR

Af sikkerhedsmæssige årsager.

4. AFVENT BEREDSKABETS ANKOMST

Samlingsstedslederen overbringer resultat af evakuering og beredskabet overtager situationen.

10.4 ACTION CARD: PLOV

1. ADVAR ALLE

Underret alle omkring dig om truslen.

2. 2RING 1-1-2

Beskriv hvad der sker og fortæl at der er tale om PLOV.

3. GEM DIG ET SIKKERT STED

Hvis du ikke kan komme ud, uden at bringe dig selv i fare, skal du gemme dig i bygningen. Lås/blokér døre og sæt telefon på lydløs – undgå al støj.

4. KOM UD AF BYGNINGEN, HVIS MULIGT

Hvis du uden at komme i yderligere fare kan komme ud af bygningen, skal du gøre det. Ellers bliv i lokalet indtil politiet kalder på dig.

5. AFVENT POLITIET

Politiet overtager situationen, når de ankommer.

10.5 ACTION CARD: MISTÆNKELIG POST – UÅBNET BREV

Uåbnede breve behandles forsigtigt og vurderes ikke umiddelbart at være smittefarlige.

Hvis truslen bedømmes som reel:

1. RING 1-1-2

Bed om instrukser for håndtering af mistænkelig post.

2. FØLG BEREDSKABETS VEJLEDNING

Det lokale beredskab vil vurdere den konkrete fare og igangsætte fornødne foranstaltninger.

3. ORIENTER DAGLIG LEDER

Børge informerer krisestaben om hændelsen, som sørger for at opretholde ro og orden på DBI.

4. TAG IKKE KONTAKT TIL SKADESTUEN

Du skal ikke henvende dig på skadestuen ved mistanke om smitte, men kontakte 1-1-2, der vil fortælle, hvordan du skal forholde dig.

5. AFVENT BEREDSKABETS ANKOMST

Kontakt evt. en fra DBIs anden etage pr. telefon og bed vedkommende om at tage imod beredskabet på trappen.

10.6 ACTION CARD: MISTÆNKELIG POST – ÅBNET BREV

Åbnede breve af mistænkelig karakter behandles forsigtigt og vurderes umiddelbart at kunne være smittefarlige.

1. UNDGÅ AT INDÅNDE FORSENDELSENS INDHOLD

Bevar roen og overblikket.

2. LÆG FORSIGTIGT FORSENDELSEN UDEN AT RYSTE DEN

Det lokale beredskab vil vurdere den konkrete fare og igangsætte fornødne foranstaltninger.

3. FÅ ALLE PERSONER UD AF LOKALET

Husk at lukke døre og vinduer.

4. RING 1-1-2

Oplys hvem du er, hvor du ringer fra, hvad det drejer sig om - samt hvor mange personer, der er berørt heraf.

5. REGISTRER ALLE TILSTEDEVÆRENDE PERSONER MED NAVN OG ADRESSE

Skriv det ned.

6. ORIENTER DAGLIG LEDER

Børge informerer krisestaben om hændelsen, som sørger for at opretholde ro og orden på DBI.

7. AFVENT BEREDSKABETS ANKOMST

Kontakt evt. en fra DBI's anden etage pr. telefon og bed vedkommende om at tage imod beredskabet på trappen. Beredskabet overtager situationen når de ankommer.

10.7 ACTION CARD: BOMBETRUSSEL

1. VÆR ROLIG - VÆR VENLIG - HOLD FORBINDELSEN

2. FØLG OG UDFYLD NEDENSTÅENDE VEJLEDNING/SKEMA:

- Truslen er modtaget: KI.
- Ordret ordlyd af truslen:

- Hvor er bomben anbragt?:
- Hvordan ser bomben ud?:
- Hvem er du?:
- Hvornår sprænger bomben af?:
- Hvorfor gør du det (hvorfor fremsættes truslen her?):
- Mandsstemme_____ Kvindestemme_____
- Er der accent i stemmen?:
- Høres der baggrundsstøj (fly, trafik el. lign)?:
- Lyder vedkommende påvirket?:
- Ca. alder:
- Evt. bemærkninger:

3. RING 1-1-2

Beskriv hvad der er sket og fortæl, at der er tale om bombetrussel. Gengiv truslens ordlyd så nøjagtigt som muligt. Aftal med politiet om evakuering skal iværksættes (se Action Card for Evakuering).

4. ORIENTER DAGLIG LEDER

Børge informerer krisestaben om hændelsen, og sørger for at opretholde ro og orden på DBI.

5. AFVENT POLITIET

Politiet overtager situationen, når de ankommer.

KRISESTABENS BEREDSKABSPLAN FOR DANSK BIBEL-INSTITUT

Udarbejdet af
SWANTEAM | Rescue - Safety – Security
www.swanteam.dk